

DOSSIER
DE PRESSE

*Jardin des Plantes
de Montpellier*

PROJET DE RÉHABILITATION DE L'INTENDANCE

Dévoilement du soutien
de la mission Bern
17 septembre 2022



UNIVERSITÉ DE
MONTPELLIER

Université de Montpellier
FACULTÉ
de
MÉDECINE
Montpellier-Nîmes



avec

MINISTÈRE
DE LA CULTURE
*Liberté
Égalité
Fraternité*

FONDATION
DU PATRIMOINE



*Le plus ancien
jardin botanique
de France est
à Montpellier*



**Un patrimoine
universitaire inestimable
qui contribue à la
renommée de Montpellier**

Fondé en 1593 à la demande du roi Henri IV par le médecin et botaniste Pierre Richer de Belleval, pour rassembler les plantes médicinales et former les « carabins* », le Jardin des Plantes est aujourd'hui un lieu parmi les plus emblématiques de Montpellier et attire des visiteurs du monde entier.

On vient y flâner à l'ombre de la bambouseraie ou par les allées ombragées du jardin anglais, admirer la serre Martins et ses plantes « succulentes » ou rêver sur les bords du bassin aux lotus sur les pas d'André Gide ou de Paul Valéry...

Il s'est affirmé d'emblée comme un lieu exceptionnel de pédagogie et de recherche. Des personnalités remarquables, telles que Pierre Magnol ou Augustin-Pyramus de Candolle y ont fait faire des progrès conceptuels majeurs dans le domaine de la botanique.



Aux collections végétales, en plein air ou sous abri vitré, s'ajoute une statuare consacrée aux naturalistes montpelliérains. Le Jardin des Plantes de Montpellier conserve des arbres plusieurs fois centenaires et nombre d'espèces rares.

Agrandi en 1810 et 1860, il s'étend sur près de 5 hectares au cœur de Montpellier.

Classé au titre des sites (depuis 1982) et protégé au titre des monuments historiques (depuis 1992), le plus ancien jardin botanique officiel de France est rattaché à la Faculté de médecine de l'Université de Montpellier.

Le Jardin des Plantes de Montpellier a obtenu en 2022 le label « Jardin Remarquable » attribué par le Ministère de la Culture qui distingue des jardins et des parcs, qu'ils soient publics ou privés, présentant un intérêt culturel, esthétique, historique ou botanique.

* Carabin : le terme désigne les étudiant.e.s en médecine

L'Université de Montpellier et ses partenaires mobilisés pour restaurer le Jardin des Plantes, écrin de verdure à ouvrir plus largement au public

L'Orangerie et l'École systématique

1,931 M€

(DRAC, Département de l'Hérault, Région Occitanie, Montpellier Méditerranée Métropole, UM et Fondation d'Entreprises du Jardin des Plantes)

Remise en état du bâtiment en relation avec son usage depuis le début du XIX^e siècle et aménagement du site des anciennes serres Planchon.



La serre Martins et son plateau technique

2,3 M€ (Etat, Région Occitanie, Montpellier Méditerranée Métropole, Ville de Montpellier, FEDER et UM)

La première phase des travaux de réhabilitation du Jardin des Plantes a permis de réaménager la Serre Martins et son plateau technique.

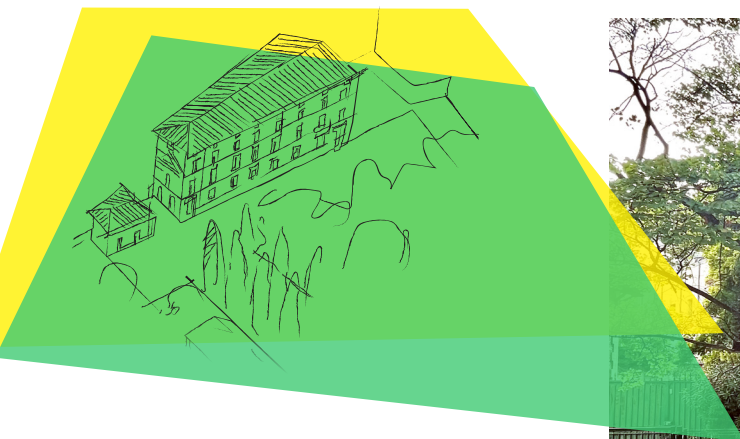
Le monument Rabelais

80K€
(Université de Montpellier)

Début des travaux de restauration à l'automne 2022

Restauration du monument érigé en 1921, offert par les étudiants dans le cadre des célébrations des 700 ans de la Faculté de médecine. Il est dédié à Rabelais qui y fut inscrit en 1530 et à la philosophie rabelaisienne alliant travail et plaisir.





Une nouvelle étape

Vers la rénovation du bâtiment **dit l'Intendance**

Réaffirmer la vocation **pédagogique, scientifique et culturelle** du Jardin des Plantes

Un bâtiment inscrit au titre des monuments historiques

par arrêté du 13 mai 2009

Conçu à l'origine pour abriter le logement de l'Intendant et l'administration du Jardin dès sa création, ce bâtiment a été réaménagé au tout début du XIX^e siècle (1804) et abrite la Direction du Jardin jusqu'en 1815 avant d'être occupé par le Rectorat.

L'élévation de la façade sur le jardin est d'un style néoclassique austère évoquant l'architecture des couvents, collèges ou hôpitaux montpelliérains des XVII^e et XVIII^e siècles.

D'une surface totale de 955 m², le bâtiment ancien est prolongé au Nord par une construction plus récente (XX^e siècle). Ce prolongement est potentiellement situé au-dessus du Labyrinthe de Richer, ou « puits médical » qui était destiné à la culture et à la présentation des plantes ombrophiles, ensemble complexe avec un puits central et une salle souterraine décorée.

Avec sa réaffectation à l'Université par l'Etat en 2020, l'Intendance retrouve son unité géographique et fonctionnelle avec le Jardin des Plantes.

L'enseignement et la recherche en botanique au cœur d'un espace dédié à l'accueil des visiteurs et des scolaires

Le projet architectural a été conçu afin de redonner à l'Intendance toute sa place au cœur du Jardin des Plantes en créant un écrin au profit de la diffusion des savoirs, la valorisation et la conservation du patrimoine universitaire montpelliérain.

Un programme culturel, éducatif, scientifique et partenarial

Avec des espaces dédiés à l'éducation et aux expositions culturelles, l'Intendance rénovée permettra l'accueil d'un public diversifié : universitaires, chercheurs, lycéens, collégiens, écoliers, visiteurs. En plus des espaces dédiés aux usages pédagogiques (ateliers, auditorium, espaces collectifs de travail), le programme prévoit un espace d'exposition temporaire, un espace boutique et des lieux de convivialité.

Les étages accueilleront certains locaux spécifiques (graineterie et carpothèque, une bibliothèque et une salle d'exposition) qui ont vocation à être accessibles au public ainsi que la direction du Jardin des Plantes avec les bureaux du personnel.

Un projet ambitieux pour une plus grande ouverture du **Jardin des Plantes de Montpellier** à tous les publics

**3,4 M€ de budget
pour la réhabilitation du bâtiment ancien**

La première tranche de travaux, la plus conséquente, vise la rénovation du bâtiment ancien (XVIII^e siècle) pour l'accueil du public et des activités décrites ci-dessus ainsi que les sondages archéologiques en lien avec la présence potentielle du Labyrinthe. Le budget prévisionnel de cette première phase est évalué à 3,4 M€.

La deuxième tranche prévoit la démolition de l'extension des années 1950 pour une meilleure lisibilité du bâtiment et de ses vestiges. Les tranches suivantes sont donc conditionnées aux réalisations des sondages archéologiques qui conduiront soit à la valorisation des fouilles réalisées à travers des aménagements paysagers, soit à un aménagement d'agrément.



L'Intendance du Jardin des Plantes de Montpellier

1 des 18 sites emblématiques français retenus par la Mission Bern en 2022



« Ce jardin des plantes, créé sous Henri IV en 1593, est magique. La Maison de l'intendance est ravissante, mais elle est délabrée et il y a des enjeux d'inscription au patrimoine mondial de l'Unesco, il faut donc vraiment la remettre en état. Ce site relève du ministère de l'Enseignement supérieur, j'espère qu'il nous aidera à la mesure de ce que nous allons faire pour ce bâtiment »

Stéphane Bern à Midi Libre le 18 mars 2022

La Mission Patrimoine en quelques mots :

La Mission Patrimoine portée par Stéphane Bern, déployée par la Fondation du patrimoine et soutenue par le ministère de la Culture et FDJ, contribue à la sauvegarde du patrimoine dans toute sa diversité et dans tous les départements métropolitain et collectivités d'outre mer.

Les sommes octroyées par la Mission Patrimoine viennent compléter les aides publiques ou l'autofinancement pour atteindre la totalité du besoin de financement

Aussi, depuis 2018, la Française des Jeux organise une offre spéciale de jeux de loterie «Mission Patrimoine», sous forme de tickets de grattage et de tirages du jeu Loto. Depuis 2018, plus de 100 millions d'euros ont été collectés pour soutenir le patrimoine en péril.

Pour l'édition 2022 de la mission Patrimoine confiée par le Président de la République à Stéphane Bern, 100 sites départementaux (un par département et collectivité d'outre-mer) et 18 sites emblématiques du patrimoine régional ont été sélectionnés par le comité composé de la Fondation du patrimoine, de la FDJ et du ministère de la Culture parmi 760 projets candidats. Le bâtiment de l'Intendance du Jardin des Plantes de Montpellier est le site emblématique retenu pour la région Occitanie.

5ème édition de l'offre de jeux Mission Patrimoine

Le 29 août 2022, la Française des Jeux (FDJ) et la Fondation du patrimoine ont lancé la cinquième édition de l'offre de jeux dédiée à la Mission Patrimoine pour la sauvegarde du patrimoine en péril. Cette initiative va permettre en France la sauvegarde de plus de 118 sites français, particulièrement, la réhabilitation de l'Intendance du Jardin des Plantes de l'Université de Montpellier.

Ces 18 projets régionaux sélectionnés par la Mission du patrimoine recevront une aide conséquente afin d'être rénovés et préservés.

L'Intendance du Jardin des Plantes sélectionnée pour être rénovée !

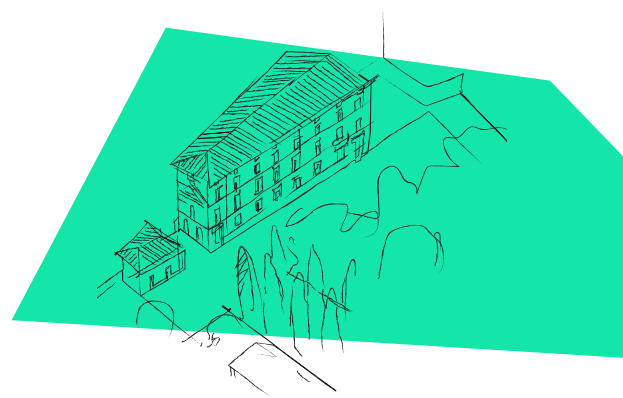
La dotation attribuée par la Française des Jeux et la Fondation du Patrimoine en faveur de la rénovation de l'Intendance du Jardin des Plantes est dévoilée le 17 septembre à l'occasion des Journées européennes du patrimoine 2022.

« C'est une grande nouvelle pour le patrimoine historique de l'Université de Montpellier et plus largement pour les montpelliéraines et montpelliérains. Le Jardin des Plantes est en effet un lieu emblématique ouvert largement à tous les publics, le soutien que vont nous apporter la Française des Jeux et la Fondation du Patrimoine va permettre de l'ouvrir plus largement à tous les publics et renforcer sa fonction séculaire de transmission des savoirs. Je remercie vivement le Maire de Montpellier dont le soutien a été déterminant dans cette candidature. »

Philippe Augé, Président de l'Université de Montpellier.



Les acteurs du monde économique, comme les citoyens, mobilisés pour contribuer à la sauvegarde du patrimoine historique universitaire montpelliérain.



Philippe Augé, Président de l'UM et Michel Mondain, Doyen de la Faculté de Médecine de 2016 à 2021 entourent Claude Cazes, Président de la Fondation d'entreprises du Jardin des Plantes lors de l'inauguration de l'Orangerie rénovée en septembre 2018

La Fondation d'entreprises du Jardin des Plantes

En 2018, plus de vingt entreprises se sont mobilisées et regroupées au sein d'une fondation dédiée à la réhabilitation du Jardin. La Fondation d'entreprises du Jardin des Plantes a permis, à travers un partenariat inédit avec l'Université de Montpellier, une opération d'envergure exceptionnelle autour d'un bâtiment prestigieux et de ses abords. Parmi les entreprises mécènes :

AMETIS Groupe - BANQUE POPULAIRE du SUD - BOS VOYAGES - BRL Groupe - CAZES GODDYN Experts-Comptables - EVEA Communication & Événementiel - FDI Groupe - Fondation d'entreprise AG2R - Groupe GRIM - PROMEO - HELENIS - HERMÈS Montpellier - HEXIS - HORIBA Medical - LES AVOCATS DU THÉLÈME - LES VILLAGES D'OR - NOTAIRES FOCH - PHYTOFRANCE Agence RELATIONSPRESSE.NET - 1789 Restaurant & Bar Lounge - SUEZ - TRAITEUR GRAND

Un appel à la participation de tous les particuliers et entreprises qui souhaitent contribuer à valoriser le patrimoine historique universitaire inestimable

La restauration d'envergure du bâtiment de l'Intendance nécessite un budget important. Si une partie du financement pourrait être assurée par les apports du Contrat de Plan Etat - Région, de la mission Stéphane Bern et de l'Université de Montpellier, la Fondation d'entreprises du Jardin des Plantes de Montpellier poursuit son effort et contribuera au projet.

Un fonds de dotation du Jardin des Plantes

Des particuliers ont par ailleurs constitué un fonds de dotation afin de permettre à toutes personnes ou entreprises de contribuer au financement de la restauration, selon des modalités autres, et participer ainsi à ce projet ambitieux tout en bénéficiant des conditions habituelles de défiscalisation.



La fondation Ceiba organisait en mai 2022 un dîner de gala permettant de récolter 60.000€ au profit du fond de dotation du jardin des plantes afin de sauver une dizaine d'arbres pluri-centenaires du Jardin des plantes de Montpellier

Officiellement lancé le 1er juillet 2021, le fonds de dotation du Jardin des plantes a dès lors lancé une souscription auprès du grand public pour contribuer à la rénovation du bâtiment de l'Intendance et permettre ainsi son ouverture à tous les publics. A découvrir sur le site intendance-montpellier.com.



Poursuivons ensemble la restauration

DU PLUS ANCIEN JARDIN BOTANIQUE OFFICIEL DE FRANCE

Contact presse :
Université de Montpellier
communication@umontpellier.fr



**UNIVERSITÉ DE
MONTPELLIER**

163 rue Auguste Broussonnet | 34090 Montpellier

UMONTPELLIER.FR