



ESPACE
DOMINIQUE BAGOUET

26 NOV 2025
18 JAN 2026

LA PROPHÉTIE
EST UNE MÉMOIRE

MONA YOUNG-EUN KIM
LA CROYANCE
EST SYNTHÉTIQUE

ENTRÉE LIBRE

[montpellier.fr/
espace-dominique-bagouet](http://montpellier.fr/espace-dominique-bagouet)



UNIVERSITÉ DE
MONTPELLIER



Presse locale

Malika Farhi

Attachée de Presse

Direction des relations presse

Montpellier Méditerranée Métropole
et Ville de Montpellier

Tél. : 04 67 13 49 47 / 06 21 73 19 77

malika.farhi@montpellier.fr

www.montpellier3m.fr

www.montpellier.fr



@PresseMTP

facebook : @Espace Dominique Bagouet

instagram : #artmontpellier

newsroom.montpellier3m.fr

En couverture et 4^e de couverture :

Photographie extraite de

« La Croyance est synthétique », vidéo, 2025

© Mona Young-eun Kim

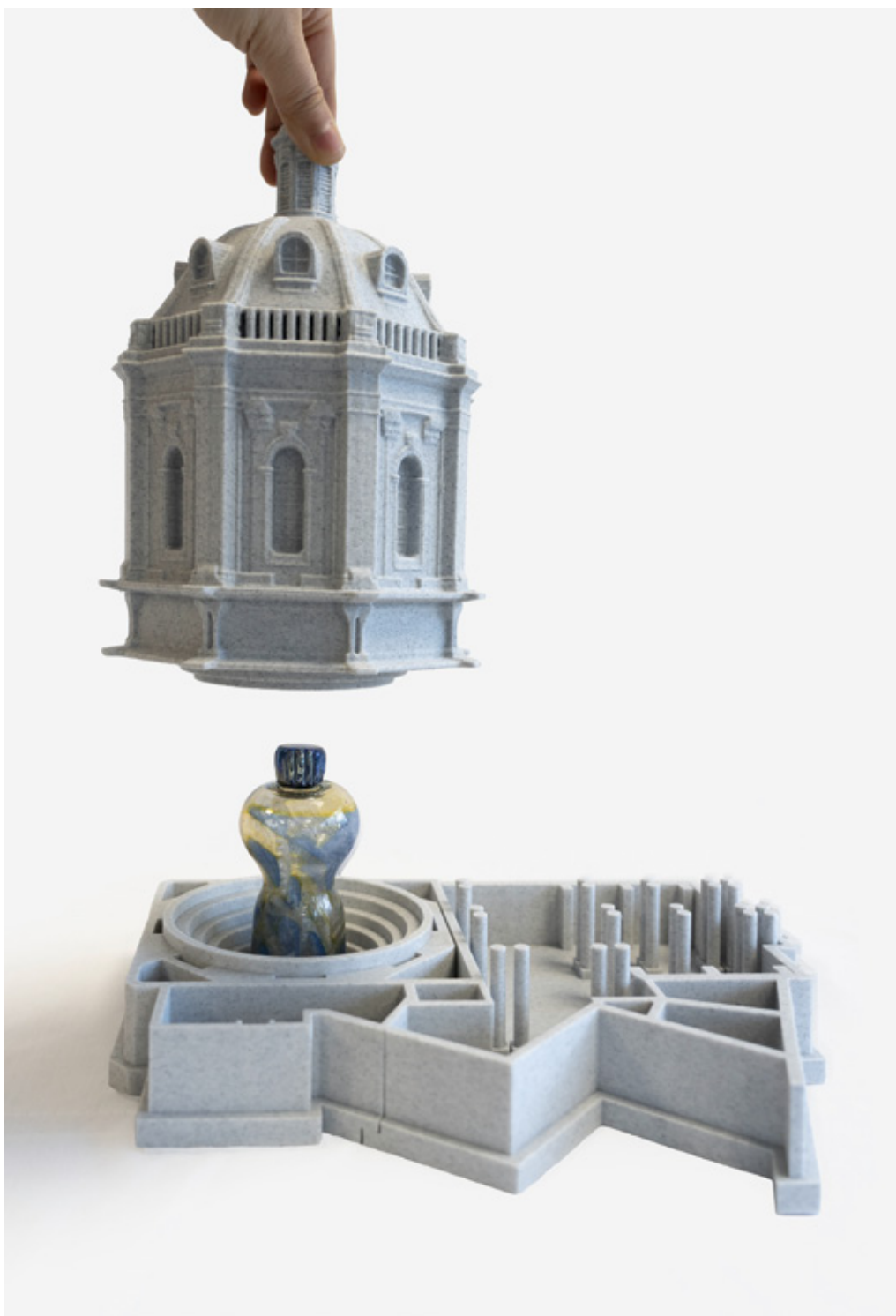
© SCDI Montpellier - Service photographique

Sommaire

Vernissage le mardi 25 novembre à 18h30



- 5** Éditorial
- 7** La prophétie est une mémoire, la croyance est synthétique
- 8** Biographie
- 9** Les collections documentaires de l'enseignement médical
à Montpellier du ^{xii}^e au ^{xix}^e siècle
- 10** Remerciements
- 12** Images de presse
- 14** L'Espace Dominique Bagouet, un lieu d'art et de patrimoine
- 15** Informations pratiques



Polymeric Śarīra I, 2025, sculpture, verre soufflé,
plastique, 30 x 30 x 25 cm.
© Mona Young-eun Kim

La Ville de Montpellier accueillait en 1220 la première université de médecine, défendant une pratique de l'enseignement médical où l'être humain était pris en compte dans toutes ses dimensions (physiques, sociales, environnementales...). Les archives municipales, départementales et la bibliothèque de l'Université de Montpellier attestent de la spécificité et de la vitalité de cette université dont la renommée s'est confirmée au fil des siècles.

C'est dans ce contexte que la Ville de Montpellier, Montpellier Méditerranée Métropole, le Département de l'Hérault et l'Université de Montpellier travaillent, depuis des années, à leur étude, leur préservation et leur présentation au public.

Il nous a donc semblé tout naturel que l'édition 2025 de l'exposition art/sciences de l'Espace Dominique Bagouet s'inscrive en écho à cette démarche collective. Suite à un appel à projet, la Ville de Montpellier a confié à la plasticienne sud-coréenne, Mona Young-eun Kim, le soin de valoriser des éléments de cette collection et de nouer un dialogue entre ces archives et une approche artistique contemporaine de la question médicale.

Avec son projet « La prophétie est une mémoire, la croyance est synthétique », Mona Young-eun Kim interroge les croyances traditionnelles et les croyances contemporaines sur le devenir de l'être humain. Dans un récit dystopique où se côtoient archives historiques et œuvres créées à l'aide de l'intelligence artificielle, Mona Young-eun Kim plonge le visiteur dans un parcours immersif, visuel et sonore, aux confins de vestiges archéologiques et d'éléments algorithmiques. De par sa culture et de par sa recherche esthétique, l'artiste nous invite à une approche disruptive de la collection documentaire liée à l'enseignement médical à Montpellier et nous projette dans sa vision prophétique d'une nouvelle humanité. L'exposition nous livre ici un savant mélange de ce que l'art et les sciences peuvent nous apporter comme outils de lecture de notre monde contemporain.

Michaël Delafosse

Maire de Montpellier
Président de Montpellier Méditerranée Métropole



La prophétie est une mémoire, la croyance est synthétique

Inspirée par les remarquables archives scientifiques de l'enseignement médical à Montpellier du ^{xii}^e au ^{xix}^e siècle, l'exposition de Mona Young-eun Kim se présente comme un récit dystopique, conçu sous la forme de vestiges archéologiques. Elle invite les visiteurs à imaginer les croyances et les structures biologiques de ce futur hypothétique en confrontant des fac-similés des ouvrages historiques, des reproductions d'archives et des œuvres créées par l'IA, mais également des vitraux, des sculptures en verre et en résine.

Ces collections sont le reflet et la mémoire de cette longue tradition d'enseignement et sont, depuis des années, étudiées, préservées, valorisées par les Institutions qui les détiennent. Le film *Toute la mémoire du monde* d'Alain Resnais de 1956, documentaire sur le site historique de la BnF à Paris, a inspiré à Mona Young-eun Kim le lien entre les archives historiques et l'IA : il évoque une époque où la mémoire du monde était stockée dans des bibliothèques physiques. Aujourd'hui, une nouvelle forme de bibliothèque semble s'ajouter à celles du passé, gérée par les intelligences artificielles. Même si leurs mécanismes d'indexation restent souvent opaques, et bien qu'elles produisent parfois des contenus erronés ou approximatifs, elles deviennent peu à peu des espaces de conservation, de traitement et de production de mémoire. L'exposition rend compte du dialogue entre ces deux conceptions de la mémoire : celle du passé, manuscrite et tangible, et celle du futur, algorithmique et spéculative. Comme si une prophétie naissait d'un excès de mémoire, les modèles d'IA, entraînés sur des données passées, produisent des énoncés orientés vers le futur. Cette idée que le futur se déduit du passé, que la mémoire devient visionnaire, a donné le premier titre : *La prophétie est une mémoire*. Ce titre est aussi celui d'une pièce sonore fondée sur une relecture du *Chansonnier de Montpellier*.

La seconde partie du titre de l'exposition, *La croyance est synthétique* est un film court. Selon Mona Young-eun Kim, « il ne s'agit ni d'opposer croyance ou science, ni de défendre un syncrétisme mais d'observer des croyances contemporaines. Je parle d'une croyance fabriquée aujourd'hui : confiance dans la technologie, le progrès, la croissance. » Synthétique renvoie à l'artificialité, mais aussi au plastique. Développé depuis 2019, l'univers de *Plasticus* révèle un avenir dans lequel l'humanité serait transformée physiquement et psychiquement par l'ingestion du plastique, jusqu'à fonder une croyance dans la matière ingérée. Un ensemble de vitraux révèle les formes de molécules de plastique, comme des entités religieuses.

La vidéo mêle des prises de vue d'archives et des images synthétisées par IA à partir de ces mêmes corpus, pour interroger nos croyances. Cette expérience immersive projette le visiteur dans un monde confiant dans ses divinités algorithmiques.

Biographie

Mona Young-eun Kim (née en Corée du Sud) est artiste plasticienne et professeure à l'ESAD de Reims. Elle explore des hypothèses sur un futur proche à travers l'hybridation du numérique et du matériel. Ses œuvres mobilisent des matériaux translucides et lumineux pour créer une esthétique spéculative et satirique, attentive aux mutations sociales et environnementales.

Diplômée en philosophie et cinéma à l'Université Dongguk à Séoul, elle a obtenu le DNSEP au MO.CO. ESBA Montpellier avec les félicitations du jury. Lauréate du programme Printemps & 2 - 12 de la Cité internationale des arts, en 2020. Depuis, elle a participé à des résidences telles qu'Artagon Maison, l'Échangeur 22, la Gaîté Lyrique et La Centrale Galerie Powerhouse (Canada).

Son travail a été présenté au FRAC Île-de-France, à la Fondation Fiminco, au Casino Luxembourg et à A.K.T. Pforzheim. Ses œuvres figurent dans des collections publiques, notamment celle du FRAC Île-de-France, et incluent une installation permanente réalisée dans le cadre du 1 % artistique aux Halles Laissac à Montpellier.

Elle mène actuellement une recherche au Casino Luxembourg (2025–2026). Elle sera exposée au MO.CO. à Montpellier en 2026.



Photo © Robert Hullah

Les collections documentaires de l'enseignement médical à Montpellier du XII^e au XIX^e siècle

Connaître le monde pour apprendre à soigner l'homme

UNE SPÉCIFICITÉ MONTPELLIÉRAINE

Ouverte aux savoirs méditerranéens, Montpellier accueille en 1220 **la première université de médecine** fondée par une charte juridique officielle. Ce caractère purement médical de l'université se maintient malgré la création du *Studium generale* en 1289. Son enseignement, héritier de la tradition hippocratique, se caractérise par son attachement à la pratique et la prise en compte de l'humain dans toutes ses dimensions. Ces spécificités façonnent la renommée de l'université de médecine au fil des siècles et favorisent les échanges à l'échelle du monde. L'institution attire les maîtres les plus réputés et forme des étudiants venant d'Europe et plus tard d'Amérique.

À l'heure où la santé humaine se joue à l'échelle mondiale, où les avancées scientifiques et technologiques s'accélèrent, les collections documentaires montpelliéraines nourrissent les réflexions autour **des enjeux contemporains de la médecine**.

Les collections documentaires conservées sur un seul et même territoire, qu'elles soient publiques ou d'origine privée, témoignent ensemble du rôle de Montpellier comme **porteur de cultures et diffuseur de savoirs**.

Les archives attestent la continuité de l'institution depuis le Moyen Âge, l'histoire sociale d'une communauté professionnelle, sa conscience d'être garante d'une tradition à préserver et transmettre au monde.

La bibliothèque historique de médecine de l'Université de Montpellier

collectée au tournant des XVIII^e et XIX^e siècles, incarne l'universalisme des Lumières et le vitalisme montpelliérain, enrichissant le corpus au service de « l'art de guérir » de toutes les facettes du savoir mondial : médecine, chimie, botanique, physique, mathématiques, musique, littérature, philosophie, droit, théologie, histoire, géographie et récits de voyages composent une collection qui manifeste l'accomplissement d'un projet intellectuel spécifique placé sous le signe de l'excellence pédagogique. Pétrarque, René Descartes, Anne-Sibylle Merian et Isaac Newton y côtoient Galien, Arnaud de Villeneuve, Gui de Chauliac et Roger de Parme.

Remerciements

L'exposition *La prophétie est une mémoire, la croyance est synthétique* de Mona Young-eun Kim, présentée à l'Espace Bagouet, espace d'art et de patrimoine de la Ville de Montpellier, a pu voir le jour grâce à l'engagement de la Ville de Montpellier :

Monsieur le Maire de la Ville de Montpellier
Michaël Delafosse

Madame l'Adjointe au maire de Montpellier,
déléguée à la Culture et à la Culture scientifique
Agnès Robin

Monsieur l'Adjoint au maire de Montpellier et Conseiller
Communautaire, délégué au Patrimoine historique et à
la Culture occitane
Boris Bellanger

Marie-Caroline Allaire-Matte
Commissaire de l'exposition

Nous remercions tout particulièrement l'artiste :
Mona Young-eun Kim

Ont participé à la réussite de cette exposition

Christophe Guibert, Valentin Béné et Melissa Gouillard
pour la mise en lumière.

ilia Osokin, musicien et vidéaste

Aurore Hug pour l'enregistrement de fréquences
électriques corporelles de Mona Young-eun Kim
et ilia Osokin.

Florence Girard, graphiste et scénographe

Aloïs Aurelle, photographe

Robert Hulland de Azurparang Studio, Game Designer
et Artiste 3D

Anne-Marie Tassy de Vitrauxphonia, Sylvie Roudaut de
CIV, Guillaume Roux de As du verre, Loris Perrault de
SystéAl et Eric Phuong de Atelier Phuong,
pour la réalisation et l'encadrement des vitraux.

Ainsi que Elouhan Baillot et Capucine Gruselle
pour la participation à la création de la fresque murale.

La Ville de Montpellier, l'artiste et la commissaire d'exposition remercient tout particulièrement

Sylvie Desachy, Directrice des Archives départementales de l'Hérault

Frédéric Sabatier, Archives départementales de l'Hérault

Gérald Chanques, Vice-Président délégué au patrimoine historique de l'Université de Montpellier

Caroline Ducourau, Directrice de la culture scientifique et du patrimoine historique à l'Université de Montpellier

Elizabeth Denton, Cheffe du service des collections patrimoniales documentaires à l'Université de Montpellier

Pascaline Todeschini, Responsable scientifique des fonds patrimoniaux à l'Université de Montpellier

Sophie Dikoff, Chargée de mission aux archives historiques de médecine à l'Université de Montpellier

Morgane Villa-Salvignol, Cheffe de service, Responsable de la communication et des affaires commerciales à la Faculté de Médecine de l'Université de Montpellier

Marie Gonzalez Amargier, Assistante médico-administrative, Service d'Anesthésie-Réanimation Saint Eloi, Centre Hospitalier Universitaire de Montpellier

Julie Carr, Docteure, Service d'Anesthésie-Réanimation Saint Eloi, Centre Hospitalier Universitaire de Montpellier

Chloé Raimbert, Docteure, Service d'Anesthésie-Réanimation Saint Eloi, Centre Hospitalier Universitaire de Montpellier

Gisèle Clément, Directrice du Centre international de musiques médiévales

Brice Duisit, chanteur et instrumentiste médiéviste

Emilie Wilmann-Courteau, Directrice déléguée Patrimoines et Musées, Ville et Métropole de Montpellier

Caroline Frinault, Responsable de l'unité Patrimoines, Ville et Métropole de Montpellier

Coordination générale pour la Ville de Montpellier

Anaïs Danon et Juliana Stoppa, co-Directrices du pôle Culture et Patrimoine

Aude Clément, Responsable du service rendez-vous culturels

Alice Avellan et Elisa Cucchiaro, Chargées de production des expositions

Patrick Fruteau de Laclos, Responsable de l'Unité régie technique des manifestations et expositions

Stéphane Ficara, Régisseur en chef

Ainsi que David Monny et Grégory Macaux, Régisseurs

Julien Prade, Responsable du service développement de l'accès à l'offre culturelle

Valdo Seidenbinder, Coordinateur chargé de l'accueil et de la surveillance

Lætitia Cornée, Coordinatrice chargée de la médiation

Et toute l'équipe d'accueil et de médiation

Images de presse

1/ Ces images sont destinées uniquement à la promotion de notre exposition.

2/ L'article doit préciser le nom de l'Espace Dominique Bagouet et de la Ville de Montpellier, ainsi que le titre et les dates de l'exposition.

Le journaliste pourra récupérer les visuels de la présente liste sur simple demande auprès du service presse de la Ville de Montpellier (à publier en format maximum 1/4 de page).

3/ Toutes les images utilisées devront porter, en plus du crédit photographique mentionné ci-dessous avec chaque visuel, la mention Service presse/Ville de Montpellier.

Les journaux souhaitant obtenir des visuels ne figurant pas dans la présente liste des visuels libres de droits devront contacter l'agence photographique gestionnaire des droits de ces visuels, pour obtenir les visuels aux tarifs presse en vigueur.



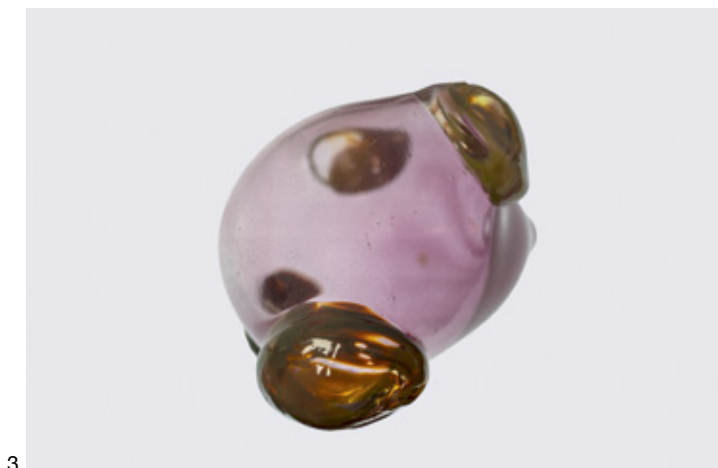
1



2

1 – Photographie extraite de
La Croyance est synthétique, vidéo, 2025
© Mona Young-eun Kim © SCDI Montpellier -
Service photographique

2 – *Chansonnier de Montpellier*, 13^e siècle.
Université de Montpellier, Bibliothèque
universitaire historique de médecine. (H 196)
© SCDI Montpellier / DIAMM, University of
Oxford.



3



6



4



7



5



8

3 – *Anamnesis Module AM-1 (Kyste de Plasticus)*, 2025, sculpture, verre soufflé, moulage avec matériaux, 20 x 30 x 20 cm.
© Mona Young-eun Kim

4 – *Plasticus humanimalia*, 2023, sculpture-installation, moulage, résine, négatoscope, matériaux divers, 110 x 40 x 40 cm.
© Mona Young-eun Kim

5 – *Polymeric Śarīra I*, 2025, sculpture, verre soufflé, plastique, 30 x 30 x 25 cm.
© Mona Young-eun Kim

6 – *Ethylene (C₂H₄)*, 2024, vitrail au plomb, rétroéclairage LED, cadre en bois de pin, 35 x 35 x 7 cm.
© Mona Young-eun Kim

7 – *Polycarbonate (CO-O-pPh-C(CH₃)₂-pPh-O)n*, 2025, vitrail au plomb, rétroéclairage LED, cadre en bois de pin, 35 x 35 x 7 cm.
© Mona Young-eun Kim

8 – Christoph Jakob Trew, Georg Dionysius Ehret, Johann Jakob Haid, *Plantae selectae, quarum imagines pinxit*, 1750-1775.
Université de Montpellier, Bibliothèque universitaire historique de médecine. (K 25)
Photo © Robert Hulland

L'espace Dominique Bagouet, un lieu d'art et de patrimoine

Équipement municipal situé au cœur de la cité, sur l'Esplanade Charles-de-Gaulle, l'Espace Dominique Bagouet est un lieu d'exposition d'arts plastiques dont l'entrée est entièrement gratuite pour tous les publics.

Tout d'abord dédié à la présentation des figures du patrimoine artistique régional des XIX^e et XX^e siècles, qui n'avaient plus été montrées à Montpellier durant ces dernières décennies, l'Espace Dominique Bagouet a ensuite ouvert sa programmation à des artistes contemporains reconnus.

Chaque année l'espace Dominique Bagouet propose trois grandes expositions et reçoit la visite de plus de 40 000 visiteurs.



Informations pratiques

Espace Dominique Bagouet

Lieu d'art et de patrimoine de la Ville de Montpellier

Esplanade Charles-de-Gaulle
Montpellier – France

Horaires et visites libres

Du mardi au dimanche
de 10h à 13h et de 14h à 18h
(dernière entrée 15 min. avant la fermeture)
Tél. 04 67 63 42 78

Entrée gratuite

Tramway lignes 1 et 2 - Station : Comédie
Tramway lignes 1, 2, 4 - Station : Corum

Visites guidées hebdomadaires

gratuites sans réservation
(dans la limite des places disponibles)

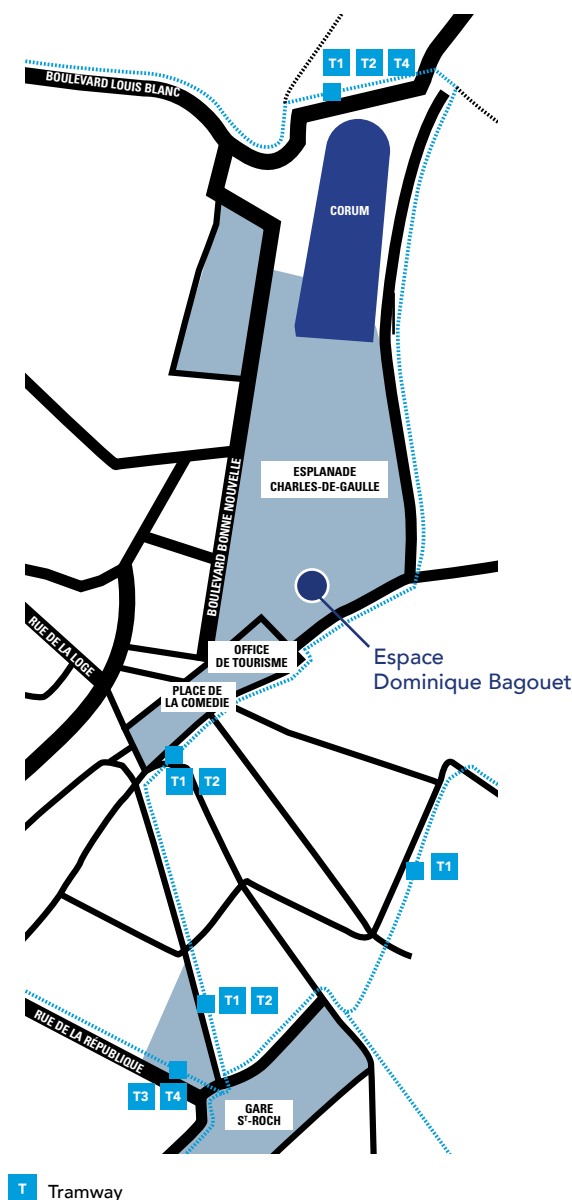
Visites hebdomadaires :
Samedi et dimanche à 11h et 16h

Visites familles :
Mercredi et samedi à 11h et 15h

Visites guidées de groupe

sur réservation :
visites@montpellier.fr

Plus d'infos sur :
montpellier.fr/espace-dominique-bagouet





ENTRÉE LIBRE

montpellier.fr/
espace-dominique-bagouet

